



聖公會聖基道兒童院
寄養服務



寄養服務通訊

二零二一年十二月
第五十九期



編者的話

聖誕節，好多人都會歡天喜地，想起商場美麗的燈飾和琳瑯滿目的禮物。在華麗的消費背後，究竟有幾多人知道聖誕背後的意義呢？！今年12月，全球疫情已經快兩年啦。本地確診個案似乎變得穩定，都係時候鬆一口氣。祝願大家繼續身體健康、聖誕快樂！

一年一度朱古力義賣籌款

聖基道愛心朱古力義賣又到了
今年邀請到基督徒芝麻羔
Dreamergo 繪畫插畫！請大家多多支持！



迷你朱古力禮盒
(心形 76 mm x 76 mm)
一顆心形黑朱古力和
一包兩顆軟糖朱古力，
每盒 40 元。



精裝朱古力禮盒
(心形 165mm x 65mm)
九顆心形黑朱古力，
每盒 120 元。



限量版朱古力禮盒 (冰湖藍或暖心粉)：
不銹鋼真空燜燒壺
(外圍尺寸：直徑 86 x 高 170mm、容量：550ml)
和五包共 10 顆軟糖朱古力，每盒 238 元。



「如有興趣，請向寄養服務社工查詢，或瀏覽機構 Facebook 瞭解。」



1





假日農場親子樂暨「健康使用電子產品和網絡媒體」家長培訓

今年寄養服務訓練順利於2021年11月27日(六)圓滿舉行。由於疫情關係，寄養家長已經兩年沒有見面，大家都覺得十分興奮，加上能趁秋冬季節，接觸大自然，是小朋友放電的最佳時機。當日早上由本院臨床心理學家溫姑娘和寄養家長一起探討「協助兒童健康使用電子產品和網絡媒體」課題，寄養家長們都有不少的反思，明白要多關注自己和兒童使用電子產品和網絡媒體的習慣，避免過度使用「電子奶嘴」，並且要以身作則，及早建立具體和恰當(參考*SMART 原則)的家規，貫徹執行。溫姑娘提醒寄養家長除了要關注兒童使用網絡媒體的時間外，更不可忽視其使用的內容和在網絡上的活動。此外，小孩子們就玩焗麵包、做手工、餵動物和使用各種遊樂設施。當日更特別鳴謝Maggie義工的幫忙，和兒童玩面部彩繪；內容十分豐富!大家過了一個快樂、健康又充實的週末。



* 註釋:

S=Specific 具體

M=Measurable 次數 / 數量

A=Achievable 可達到

R=Relevant 與自己家庭相關

T=Time 時限



E 世代的寄養家庭 電子產品對教養的挑戰和機會

溫穎瑤
臨床心理學家

港大醫學院於2016年進行的全港性研究發現，74.8%香港兒童使用電子產品多於兩小時，遠遠多於中國北京的47.4%及美國的20.8%。兒童花約一半課餘時間使用電子產品，在上課日子平均使用3小時，而假期則平均使用7小時。他們主要使用電子產品於電子遊戲(36.9%)、看電視(36.2%)、學習(20.4%)及上網(6.5%)。追蹤研究亦發現，幼童在5歲時看電視及玩遊戲機時間愈多，9歲時就有更大機會出現過重及行為問題(包括情緒問題、過度活躍)，學業成績亦會較差。

另一方面，自從新冠肺炎以來，人和人之間更倚賴科技聯繫，電子產品已經成為生活不可或缺的部分。學校透過互聯網會議及網上教室讓學生在家學習，同時，家長不得不倚賴網上平台更新學校的資訊。而近十年的研究亦顯示，使用電子產品不會直接損害腦功能，適度的使用對兒童的學習和社交都有益處。

<我家有沉迷電子產品的傾向嗎？>

英國皇家兒科學院(RCPCH,2019)提出了下列問題，讓我們反思家人(這包括家裡的小朋友、青少年和成年人)有否沉迷電子產品：

1. 家庭能管理使用電子產品的時限嗎？
2. 家人使用電子產品，會影響你們安排的家庭活動嗎？
3. 使用電子產品，會影響家人的睡眠嗎？



<如何管理寄養兒童使用電子產品？>

- 1 **防患未然** 幼童沒有家長的幫忙，是不可能接觸到電子產品的。在你很忙碌，想幼童安靜下來的時候，「電子奶咀」是否最適合的方法？長遠又在建立一個怎樣的習慣？
- 2 **恰到好處** 究竟給予兒童多少時間使用電子產品才是恰當？兒童需要自由探索/玩耍/運動、面對面的社交、和足夠的睡眠/休息。使用電子產品的時間，應該以不影響兒童這些基本需要為大前提。
- 3 **建立家規** 每個家庭都有其獨特的需要。一個可行又能持之以恆的時間表，可以為兒童建立良好的電子產品使用習慣。例：睡覺前一小時不使用電子產品。
- 4 **以身作則** 兒童喜歡模仿成年人的行為與習慣。除了言教以外，成年人在家使用電子產品的習慣也會直接影響兒童。在限制兒童使用電子產品的時間的同時，成年人是否也會以身作則，多與兒童傾談互動？
- 5 **網絡安全隱患** 寄養兒童因為童年創傷的經驗，在關係上會比較脆弱及渴望認同。在網絡詐騙、誘拐和朋輩欺凌充斥的年代，在給予兒童空間的同時，了解他們在網絡上的接觸的資訊和網上朋輩關係是十分重要的。多傾聽陪伴，及給予適度的規範，可以有助兒童更享受安全網絡使用的樂趣。

招

募

及

宣

傳

活

動

北角謝太



聖公會聖基道兒童院 S.K.H. St. Christopher's Home

8月24日 · 0

【與女兒一起成長的寄養小孩】
一寄養家長謝太分享 🥰🥰🥰

「我是謝太，2013年6月加入寄養服務大家庭。14年前，女兒出世👶後，自己辭去工作在家裏專心照顧孩子👧。當她上小一，覺得有時間可以騰出來幫助其他小朋友👧👧👧。當時我就想，如果多湊一個小孩，兩個兒童可以在家裏多些互動，自己女兒可以學習和朋輩相處，又可以訓練獨立，於是我就申請成為寄養家長👩👧👧。」

做了七年，實際服務和原先的期望當然有點差別。當初以為純粹照顧小童，原來發現自己要花多些時間和她的家人溝通，互相配合。還記得首半年，與親生媽媽未能配合，曾經想過放棄😞。

另一個難題是要兼顧寄養兒童，又避免忽略自己女兒，如何平衡👩👧👧兩者的需要，真的不容易。當時我就和女兒多傾談，解釋小朋友新入住，需要多關顧❤️和時間🕒，希望女兒多些體諒。兩個女孩一起的時候，少不免都會有爭吵。漸漸地，兩個女孩一起成長，好像兩姊妹一樣，感情慢慢培養出來。

身為寄養家長，第一，要視寄養兒童如家人一樣👨👩👧👧，對兩個女孩要一視同仁，例如：買玩具，要一模一樣🧸🧸，要做到公平。飲食🥗🍎🍌方面都是，無論是自己的、別人的小孩，雙方口味，都要互相遷就。令小孩覺得自己就像一家人被接納、被愛，寄養家長要沒有私心💖💖💖。第二，要做到「感同身受」，學習跳進小孩的內心世界，盡量了解他們；我有句口頭禪：「你係咪咁諗呀.....話俾我知呀.....」，然後讓小孩表達和分享👩👧👧。

隨着小孩漸漸長大，教養的方法就要因應他們的年紀而調節。年幼👶👧的時候，我會比較直接和家長式，尤其關乎健康和生活照顧。上了幼稚園是學習期，家長就要做個好榜樣，因為小孩就像海綿不斷吸收知識📖📖📖。例如：我待人接物的態度、生活習慣，小孩都會一一看在眼裏及模仿。上了小學、中學，我就會多和她們溝通、分享，我會多用問題，引導她們思考💡💡💡，漸漸減少直接告訴她們怎樣做，關係建立尤為重要。有時，我甚至會讓她們犯錯，從犯錯中學習。例如：我最近新

照顧的一個小朋友只有1歲半，最愛周圍摸東西，我提醒了她多次，她總是好奇、控制不了。有一次，她終於弄跌了一件東西丟在腳上，便哭😭了起來，自此之後，她就不敢再玩啦。所以要嘗試在安全情況下放手，從旁觀察👁️，不能只「靠把口」。

做寄養家長最高心的就是小孩直接的回應，會攬着自己、會親親👩👧👧和信任自己，見到小孩最初由害羞😳、慢熱，到變得活潑👧、主動、自信，見證她們成長和轉變，有一份無限的滿足感。縱使有時我會好嚴肅地責備她，最後她都會明白我是關心她的。另外，對我女兒而言，和寄養兒童一起成長，學會體恤別人，和別人相處，都是很寶貴的經驗💖。

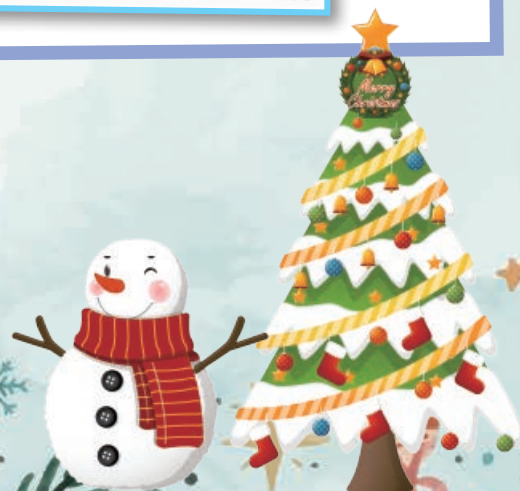
最後，我要感謝我先生的參與和投入👨👩👧👧，有時他都像個大細路，和小孩子一齊玩。縱使他因工作而感到疲累，都會幫手接送小童回家度假。沒有他，我也未必能夠做到寄養家長，謝謝他的正能量和支持，讓我們一家更溫馨！」👍👍👍

📍寄養服務社工後記：
寄養家長謝太這七年半來無微不至的照顧，把寄養兒童視如己出一樣，讓她完全融入家庭裏面🏠。除每年都帶兒童四處旅行👨👩👧👧👧，並自費讓她參與各種課餘活動👧👧👧，耐心教導。尤其在兒童家人艱難的日子，寄養家長更樂意彼此配合，每星期親自把兒童送到親生家庭處度假，讓兒童多接觸家人。現在，謝太一家已經移居到加拿大，為了讓寄養兒童獲得更好學習機會，更不計較地把兒童帶到彼邦升學和生活，延續照顧的使命。感謝您們無私的奉獻，祝生活愉快！



杏花邨陳生、陳太

多謝陳生陳太撥冗抽空出席10月23日全院同工交流會，並分享他們多年愛心照顧和支持年青寄養男童的經歷，謝謝你們無私奉獻，十分感動！



兒童嘉許站

小朋友們真厲害，
無論在學業上、課外活動上都表現出色，
一齊和大家分享他們所得的成果，
加油啊！以你們為榮！



朗獲頒「盡責之星」



敏獲頒「學習優異獎」



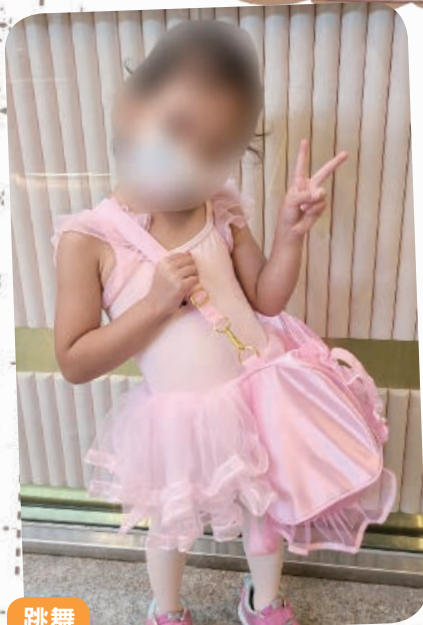
偉獲頒「最佳防守球員」



樂獲頒「操行獎」

理想點築夢潛能發展計劃

承蒙張慶華基金支持下，這段期間有多位兒童獲得贊助，善用餘閒並參與各種課外活動，孩子們均十分開心滿足；現一起分享他們的作品和喜悅！



跳舞

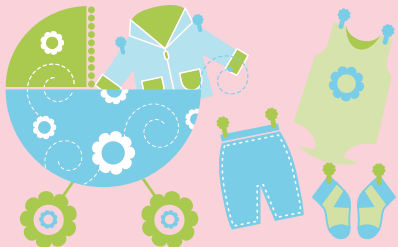
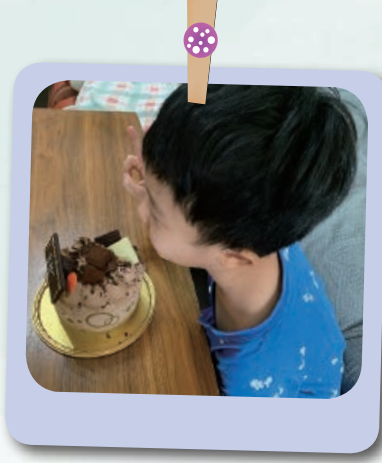


手工



繪畫





寄養媽媽拍住上心意包

多謝 P&G 公司慷慨捐贈尿片、嬰兒用品和家庭用品等，予寄養兒童和寄養家庭，以支援寄養兒童的需要，並誠意感謝寄養家庭為社會作出的貢獻！



聖公會聖基道兒童院
寄養服務

寄養服務

地址：香港北角百福道 21 號
香港青年協會大廈 15 樓
電話：2520 1632
傳真：2529 9979

寄養服務通訊 網上版
http://www.skhsch.org.hk/download_area/publications/mother
編輯：寄養服務社工 麥瑞婷
督印：服務總監 鄭美儀